

สรุปสถานการณ์การผลิตภาคอุตสาหกรรมเดือนมีนาคม 2564

การผลิตภาคอุตสาหกรรมเดือนมีนาคม 2564 ดัชนีผลผลิตอุตสาหกรรมขยายตัวร้อยละ 4.1 เมื่อเทียบกับเดือนเดียวกันของปีก่อน เป็นผลมาจากการขยายตัวของอุตสาหกรรมสำคัญ ๆ อาทิ อุตสาหกรรมการผลิตยานยนต์ อุตสาหกรรมการผลิตเหล็กและเหล็กกล้าขั้นมูลฐาน และอุตสาหกรรมการผลิตน้ำตาล อัตราการใช้กำลังการผลิตในเดือนมีนาคม 2564 อยู่ที่ร้อยละ 69.6

ดัชนีผลผลิตอุตสาหกรรมรายสาขาสำคัญ

ดัชนีผลผลิตอุตสาหกรรมเดือนมีนาคม 2564 ขยายตัวร้อยละ 4.1 เมื่อเทียบกับเดือนเดียวกันของปีก่อน สาขาอุตสาหกรรมการผลิตสำคัญที่ขยายตัว อาทิ อุตสาหกรรมการผลิตยานยนต์ อุตสาหกรรมการผลิตเหล็กและเหล็กกล้าขั้นมูลฐาน และอุตสาหกรรมการผลิตน้ำตาล



อุตสาหกรรมการผลิตยานยนต์ ดัชนีผลผลิตขยายตัวร้อยละ 7.5 เมื่อเทียบกับเดือนเดียวกันของปีก่อน เป็นการเพิ่มขึ้นจากรถบรรทุกปิคอัพ เครื่องยนต์ดีเซล และรถยนต์นั่งขนาดเล็กเป็นหลัก เนื่องจากฐานต่ำในปีก่อนจากภาวะเศรษฐกิจได้รับผลกระทบจากการแพร่ระบาดของโควิด-19 และการใช้มาตรการล็อกดาวน์ประเทศ



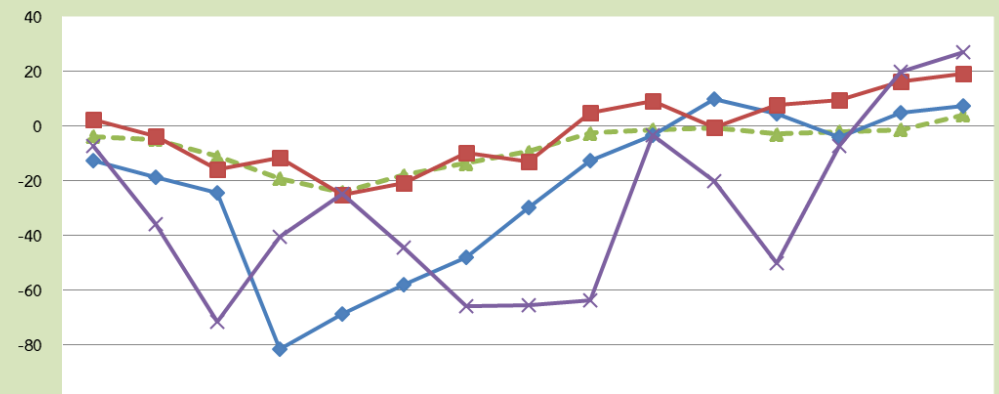
อุตสาหกรรมการผลิตเหล็กและเหล็กกล้าขั้นมูลฐาน ดัชนีผลผลิตขยายตัวร้อยละ 19.2 เมื่อเทียบกับเดือนเดียวกันของปีก่อน จากเหล็กแผ่นรีดเย็น เหล็กเคลือบสังกะสี เหล็กถวด เหล็กรูปพรรณรีดร้อน และเหล็กเส้นกลม เป็นหลัก เนื่องจากฐานต่ำในปีก่อนจากความต้องการที่ลดลงและการชะลอคำสั่งซื้อหลังการแพร่ระบาดของโควิด-19 รุนแรงขึ้น ในขณะที่ปีนี้ได้รับอานิสงส์จากปริมาณเหล็กในตลาดโลกลดลง ทำให้ราคาเหล็กโลกปรับตัวสูง จึงมีการเร่งผลิตเพื่อขายทำกำไรในช่วงที่ยังมีภาวะขาดแคลนสินค้า (Short Supply)



อุตสาหกรรมการผลิตน้ำตาล ดัชนีผลผลิตขยายตัวร้อยละ 26.9 เมื่อเทียบกับเดือนเดียวกันของปีก่อน เนื่องจาก มีการปิดหีบช้ากว่าปีก่อน รวมทั้งผลผลิตอ้อยสดปีนี้มีความสามารถหีบสกัดเป็นน้ำตาลได้สูงกว่า ทำให้ผลิตน้ำตาลได้มากขึ้น

ดัชนีผลผลิตอุตสาหกรรมรายสาขาสำคัญที่ขยายตัวในเดือนมีนาคม 2564

อัตราการเปลี่ยนแปลง
เมื่อเปรียบเทียบกับเดือนเดียวกันของปีก่อน (ร้อยละ)



	2563												2564		
	ม.ค.	ก.พ.	มี.ค.	เม.ย.	พ.ค.	มิ.ย.	ก.ค.	ส.ค.	ก.ย.	ต.ค.	พ.ย.	ธ.ค.	ม.ค.	ก.พ.	มี.ค.
MPI	-3.8	-4.9	-11.1	-19.1	-24.1	-17.9	-13.6	-9.3	-2.6	-1.3	-0.6	-2.8	-2.0	-1.3	4.1
การผลิตยานยนต์	-12.5	-18.7	-24.6	-81.7	-68.7	-58.1	-47.9	-29.6	-12.6	-3.3	10.0	4.5	-3.9	5.0	7.5
การผลิตเหล็กและเหล็กกล้าขั้นมูลฐาน	2.3	-3.6	-15.9	-11.4	-25.0	-20.7	-9.7	-13.0	4.9	9.2	-0.4	7.6	9.4	16.2	19.2
การผลิตน้ำตาล	-7.1	-35.7	-71.5	-40.5	-24.6	-44.5	-65.9	-65.3	-63.8	-3.5	-20.0	-50.0	-7.4	19.8	26.9

สาขาอุตสาหกรรมการผลิตสำคัญที่หดตัว อาทิ อุตสาหกรรมการผลิตน้ำมันปิโตรเลียม อุตสาหกรรมผลิตเครื่องปรับอากาศและชิ้นส่วน และอุตสาหกรรมผลิตเภสัชภัณฑ์



อุตสาหกรรมการผลิตน้ำมันปิโตรเลียม ดัชนีผลผลิตหดตัวร้อยละ 12.1 เมื่อเทียบกับเดือนเดียวกันของปีก่อน จากน้ำมันเครื่องบิน น้ำมันดีเซลหมุนเร็ว และน้ำมันก๊าด เป็นหลัก เนื่องจากการหยุดซ่อมบำรุงบางหน่วยกลั่นของโรงกลั่นน้ำมัน รวมทั้งความต้องการใช้น้ำมันเครื่องบินยังอยู่ในระดับต่ำจากสถานการณ์การแพร่ระบาดของโควิด-19

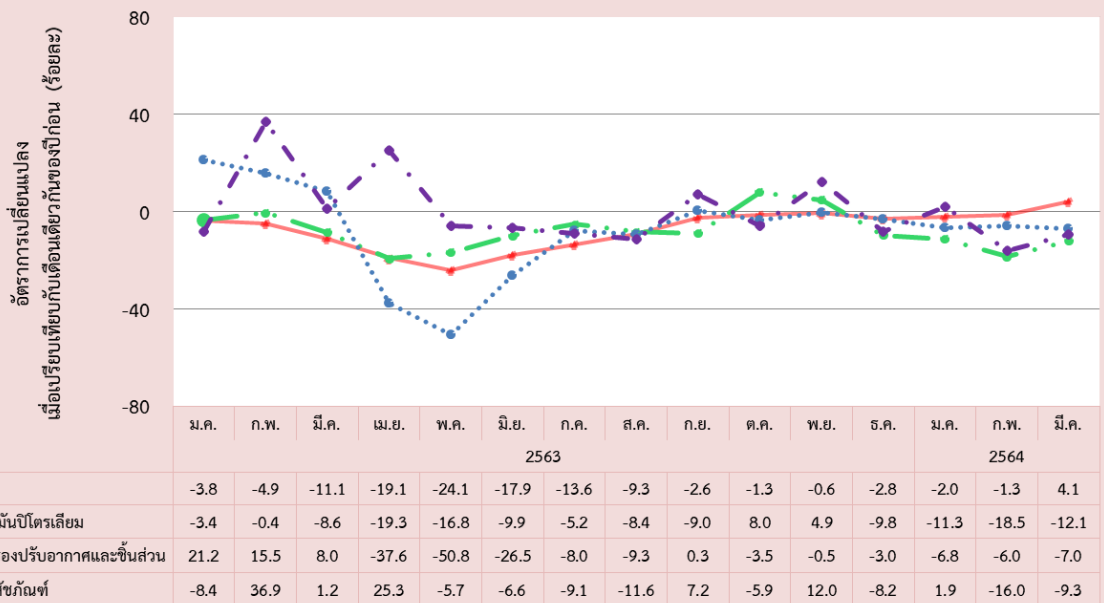


อุตสาหกรรมผลิตเครื่องปรับอากาศและชิ้นส่วน ดัชนีผลผลิตหดตัวร้อยละ 7.0 เมื่อเทียบกับเดือนเดียวกันของปีก่อน เนื่องจาก ความต้องการซื้อในประเทศที่ลดลงจากผลกระทบของสถานการณ์โควิด-19 และคำสั่งซื้อจากคู่ค้าหลักที่ลดลง เช่น สหรัฐอเมริกา เวียดนาม และอินโดนีเซีย ส่งผลให้การผลิตลดลง



อุตสาหกรรมผลิตเภสัชภัณฑ์ ดัชนีผลผลิตหดตัวร้อยละ 9.3 เมื่อเทียบกับเดือนเดียวกันของปีก่อน จากยาน้ำ ยาแคปซูล และยาครีม เป็นหลัก เนื่องจากลูกค้าชะลอคำสั่งซื้อลง เนื่องจากสภาพเศรษฐกิจที่ซบเซา และร้านขายยาหลายแห่งต้องปิดชั่วคราว โดยเฉพาะในจังหวัดที่เป็นแหล่งท่องเที่ยว เนื่องจากไม่มีลูกค้า

ดัชนีผลผลิตอุตสาหกรรมรายสาขาสำคัญที่หดตัวในเดือนมีนาคม 2564



อัตราการใช้จ่ายกำลังการผลิตเดือนมีนาคม 2564

อยู่ที่ระดับร้อยละ

69.6

ข้อมูลเพิ่มเติม : อรุณี เชาวน์ปรีชา

กองวิจัยเศรษฐกิจอุตสาหกรรม

โทร. 0 2202 3915